

MVO Forum – BarCamp

Wat met ‘due diligence’ ? Ofte ‘gepaste zorgvuldigheid’.



Bernard MAZIJN
Instituut vóór Duurzame Ontwikkeling v.z.w.
Universiteit Gent

(Leuven, 17 december 2012)

Context op vandaag: 'The future we want' (Rio de Janeiro, 2012)

Green economy
within the context of sustainable development and
poverty eradication

10 YFP

inter alia,
corporate environmental and social responsibility

(ofte: CSR = MVO)



Dé internationale standaard voor MVO: ISO 26000 – de definitie

“Verantwoordelijkheid van een organisatie voor de impact van haar beslissingen en activiteiten op de maatschappij en het milieu, via transparant en ethisch gedrag dat ...

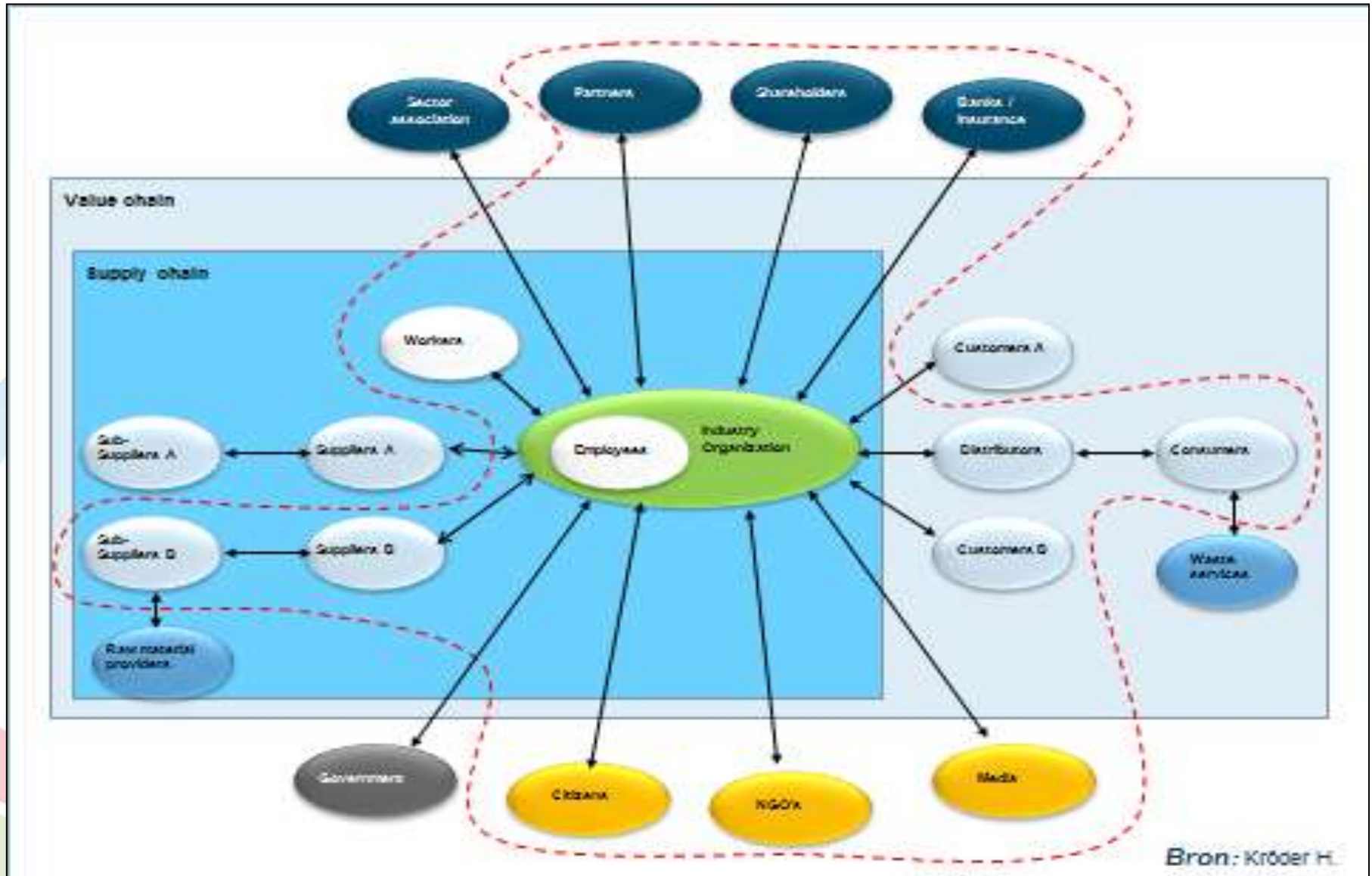
- ***bijdraagt tot duurzame ontwikkeling***, inclusief de gezondheid en het welzijn van de maatschappij;
- rekening houdt met ***de verwachtingen van de stakeholders***;
- overeenstemt met de toepasselijke wetten/recht en ***consistent is met internationale gedragsnormen***; en
- geïntegreerd is doorheen de hele organisatie en in de praktijk wordt ***toegepast in haar externe relaties***.”

Dé internationale standaard voor MVO: ISO 26000 – de definitie

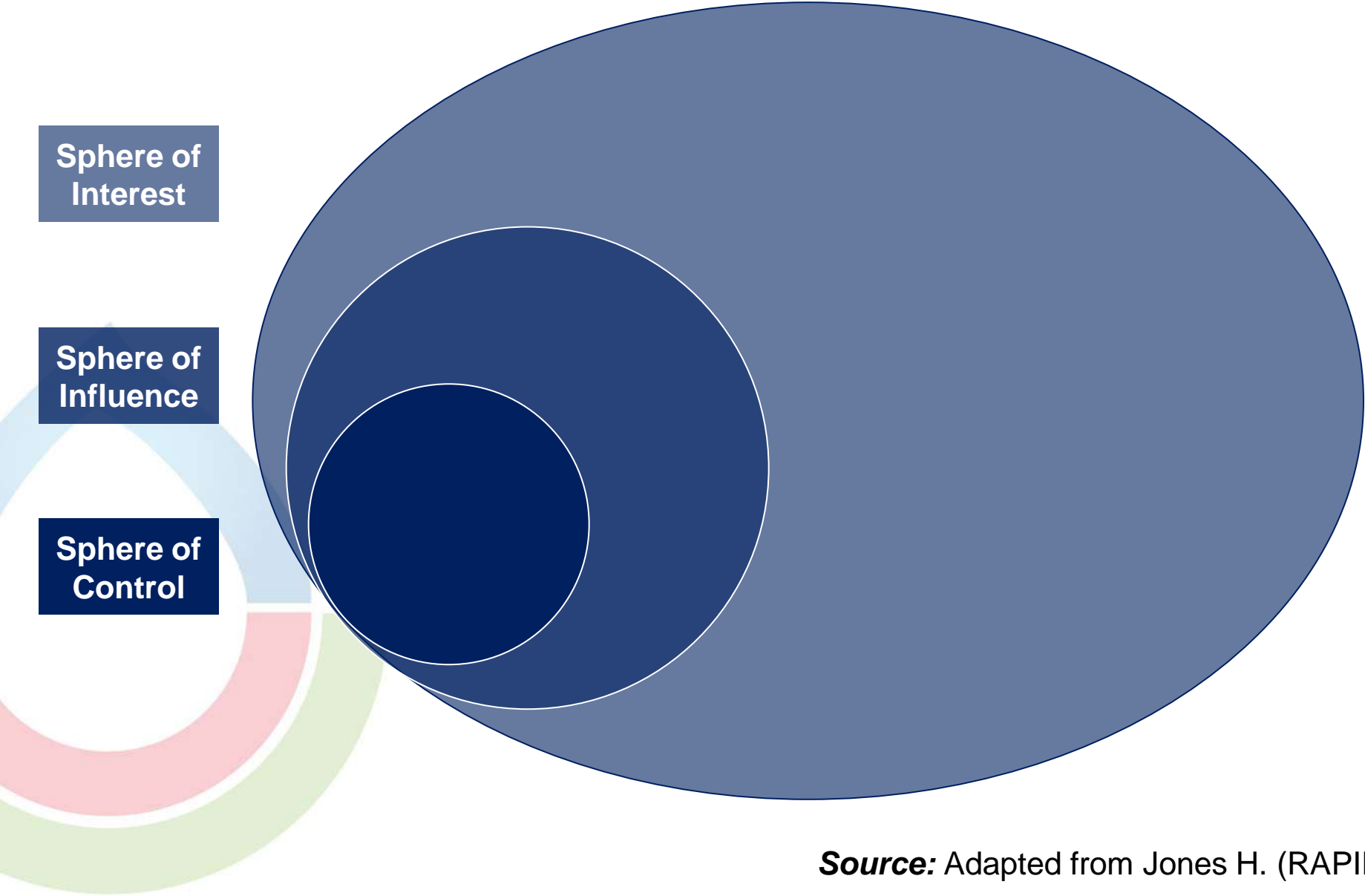
Andere internationale initiatieven:

- **OESO Richtlijnen voor MNO's**
- **UN Global Compact**
- **Global Reporting Initiative**

Dé internationale standaard voor MVO: ISO 26000 – de invloedsfeer



The sphere influence and it's limits



Source: Adapted from Jones H. (RAPID)

Dé internationale standaard voor MVO: ISO 26000 – twee verduidelijkingen

waardeketen ('value chain'):

gehele opeenvolging van activiteiten of partijen die waarde in de vorm van producten of diensten toevoegen of ontvangen

* * * * *

gepaste zorgvuldigheid ('due diligence'):

allesomvattend, proactief proces

om de feitelijk en **potentieel negatieve**

maatschappelijke, milieu- en economische effecten

te identificeren van de besluiten en activiteiten

van een organisatie over **de gehele levenscyclus**

van een project of activiteit van de organisatie,

met het doel om negatieve effecten te vermijden en te verkleinen

De analyse van de levenscyclus via LCA uitgevoerd volgens ISO 14040.

Een 'Life Cycle Assessment'/'Levenscyclus-analyse' (LCA) is een techniek dat tot doel heeft een evaluatie uit te voeren van

de milieukundige, sociale en economische aspecten van producten en hun (mogelijke) positieve en negatieve impact

over de volledige levenscyclus - van wieg tot graf – van de winning van de grondstoffen, over de productie, het gebruik, het hergebruik, het onderhoud, de recyclage en de uiteindelijke verwijdering.

De analyse van de levenscyclus: reikwijdte.



Bron: Benoit C. en Mazijn B. (2011)

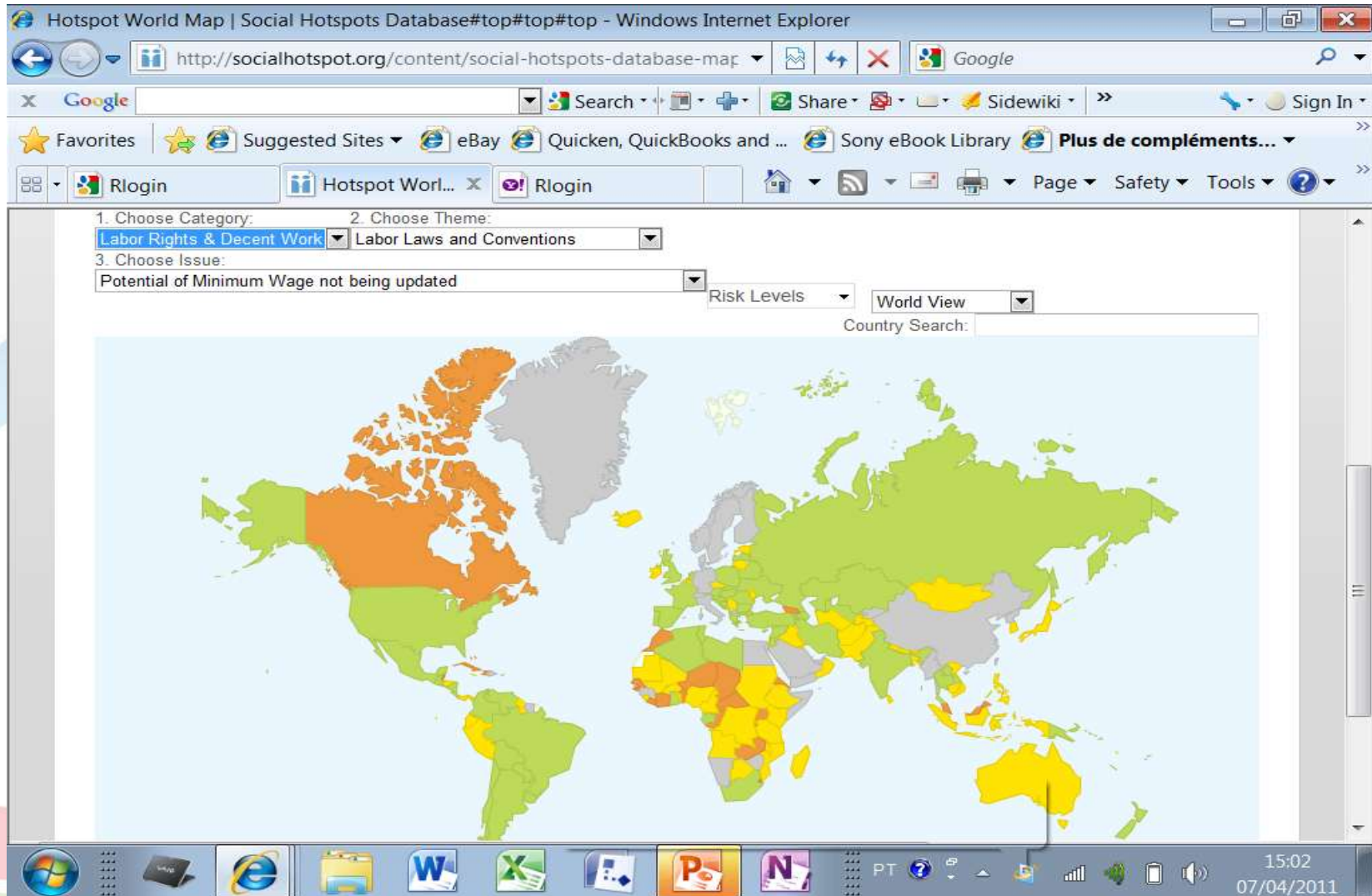
De analyse van de levenscyclus: diepgang.

	Planet	People	Profit/Prosperity
Externaliteiten (kosten of baten)			
Private kosten of baten			

S-LCA: Sociale en economische effecten
 LCC: Microeconomische kosten en baten
 E-LCA: Milieu-effecten



De analyse van de levenscyclus maakt gebruik van 'hotspots'.



Core subject: Organizational governance

Core subject: Human rights

Related issues: Due diligence; Human rights risk situations; Avoidance of complicity; Resolving grievances; Discrimination and vulnerable groups; Civil and political rights; Economic, social and cultural rights; Fundamental principles and rights at work

Core subject: Labour practices

Related issues: Employment and employment relationships; Conditions of work and social protection; Social dialogue; Health and safety at work; Human development and training in the workplace

Core subject: The environment

Related issues: Prevention of pollution; Sustainable resource use; Climate change mitigation and adaptation; Protection of the environment, biodiversity and restoration of natural habitats

Core subject: Fair operating practices

Related issues: Anti-corruption; Responsible political involvement; Fair competition; Promoting social responsibility in the value chain; Respect for property rights

Core subject: Consumer issues

Related issues: Fair marketing, factual and unbiased information and fair contractual practices; Protecting consumers' health and safety; Sustainable consumption; Consumer service, support, and complaint and dispute resolution; Consumer data protection and privacy; Access to essential services; Education and awareness

Core subject: Community involvement and development

Related issues: Community involvement; Education and culture; Employment creation and skills development; Technology development and access; Wealth and income creation; Health; Social investment



Europees Eco-label

DE FR

CONSUMENTEN

BEDRIJVEN

AANKOPERS

PERS

CONTACTEN & LINKS

- Het Europese Eco-label
- De producten
- De criteria
- Nieuwtjes
- Getuigenissen



Bron: Ciroth A. en Franze J. (2011)



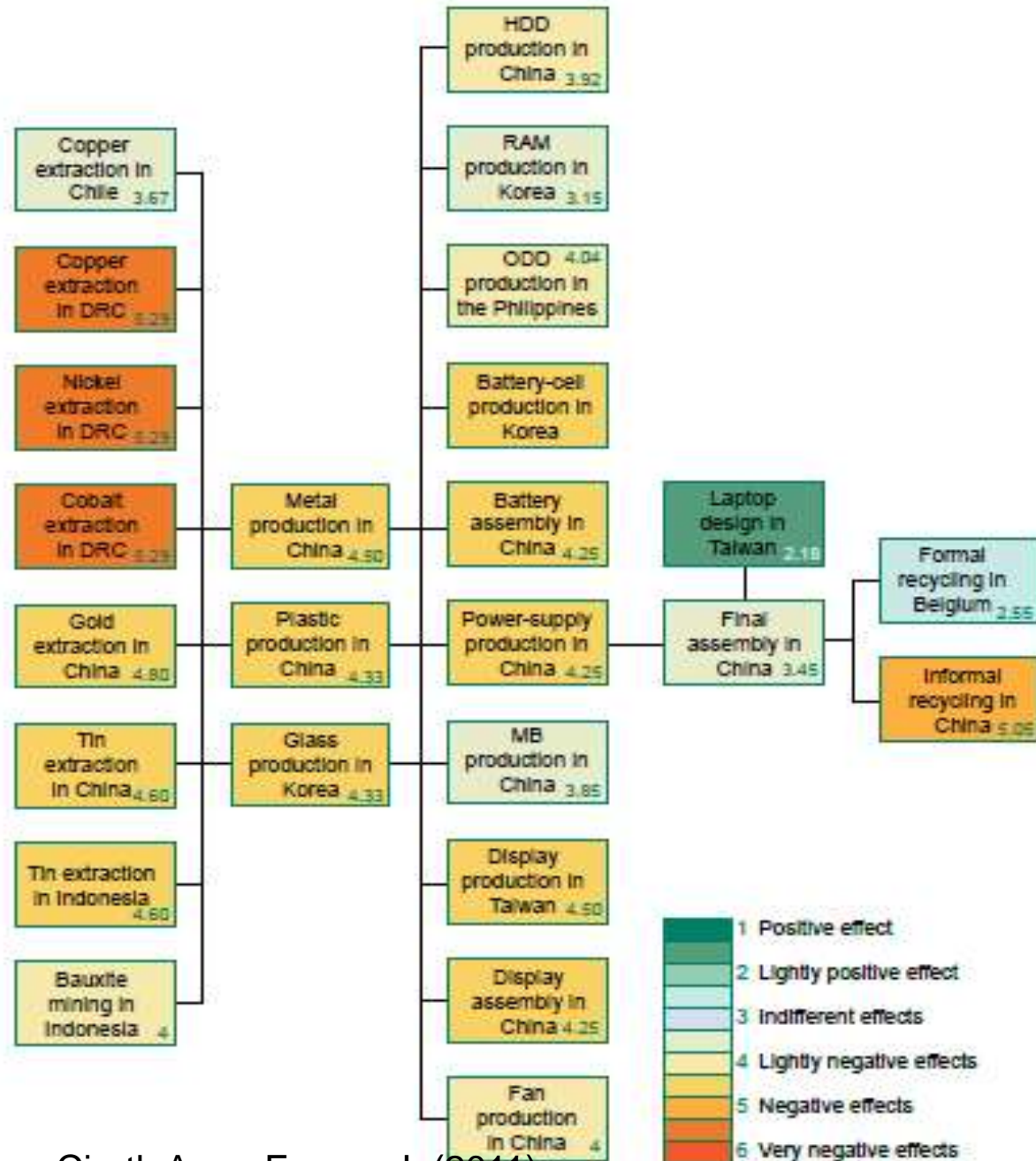
Het Europese Eco-label

De producten

De criteria

Nieuwtjes

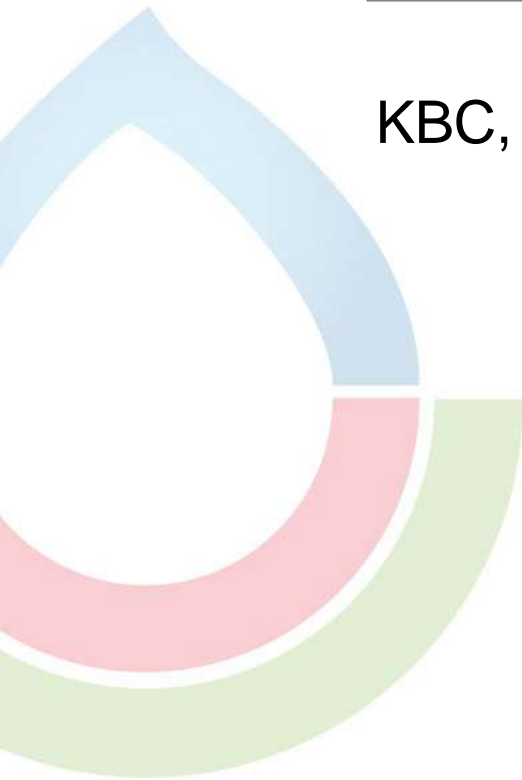
Getuigenissen



Bron: Ciroth A. en Franze J. (2011)

Een studie van Transparency International Belgium toont aan dat de grootste bedrijven van het land transparanter moeten worden

KBC, Solvay, Delhaize, Belgacom, UCB, Colruyt, Umicore, AB InBev, D'leteren, Dexia



Dé internationale standaard voor MVO: ISO 26000 – ‘medeplichtigheid’

“een organisatie als medeplichtig worden beschouwd
als zij meewerkt aan het begaan van onrechtmatige daden
door derden

die niet in overeenstemming zijn met internationale gedragsnormen
of deze niet respecteren en waarvan de organisatie,
bij zorgvuldig handelen, wist of behoorde te weten
dat deze zouden leiden tot wezenlijke negatieve effecten
op de maatschappij, de economie of het milieu.

Een organisatie kan ook als medeplichtig worden beschouwd
als zij zwijgt over, of profiteert van dergelijke onrechtmatige daden.”

En wat met KMO's? Laat een grote onderneming ze 'peteren'. Voorstel van pilootproject aan de overheid.*

- Dit voorstel wordt geïnspireerd door het Catalaanse project **tRanSparÈncia**.
- Het doel van dergelijk project is om grote bedrijven ...
 - hun verantwoordelijkheid te laten opnemen
 - en hun toeleveranciers te ondersteunen bij het opstellen en uitvoeren van hun MVO-beleid.
- Hierbij treden de bedrijven op als mentor/peter/coach van hun toeleveranciers
- Dit weerhoudt echter niet dat de grote bedrijven inspiratie kunnen opdoen bij hun toeleveranciers.
- In Catalonia gaat het in 2011 om 11 grote ondernemingen en 65 KMO's.

** Resultaten van het ESF-project (2012)*

'MVO bevorderen in Vlaanderen. Inspiratie uit andere landen.'



Bernard MAZIEN | Afgevaardigd Bestuurder 'Instituut voor Duurzame Ontwikkeling' – Visiting Professor | www.instituutvoorduurzameontwikkeling.be
Potterierei 72, B-8000 Brugge | Mobile +32 479 799 645; Email bernard.mazijn@instituutvoorduurzameontwikkeling.be

Enkele bronnen (1)

- Benoît C. and Mazijn B. (Eds.), ***Guidelines for social life cycle assessment of products - A social and socio-economic LCA code of practice complementing environmental LCA and Life Cycle Costing, contributing to the full assessment of goods and services within the context of sustainable development.*** ISBN: 978-92-807-3021-0, UNEP-DTIE, Paris, 2009, 104 pp.
- Benoît C. et Mazijn B. (Éds.), ***Lignes directrices pour l'analyse sociale du cycle de vie des produits - Lignes directrices pour une analyse sociale et socio-economique du cycle de vie, complétant l'Analyse environnementale du Cycle de vie et l'Analyse du Cycle de vie et des Coûts, en vue de contribuer à une évaluation complète des biens et services dans le contexte du développement durable.*** ISBN: 978-92-807-3051-7, UNEP-DTIE, Paris, 2009, 104 pp.
- Benoît C. en Mazijn B. (Red.), ***Richtlijnen voor de Sociale Levenscyclus-Analyse van Producten - Richtlijnen voor een sociale en sociaaleconomische LCA, ter aanvulling van een milieugerichte LCA en van een analyse van de levenscycluskosten, als bijdrage tot de volledige beoordeling van goederen en diensten in de context van duurzame ontwikkeling.*** ISBN: 978-92-807-3136-1, UNEP-DTIE, Paris, 2009 (2011), 108 pp.
- Borgo E., Mazijn B. and Spillemaeckers S., ***An integrated approach to chain analysis for the purpose of chain management by companies.*** English summary and Checklist for chain analysis. Ghent, Ghent University – Center for Sustainable Development, 2002.
- Ciroth, A., Franze, J., ***LCA of an Ecolabeled Notebook - Consideration of Social and Environmental Impacts Along the Entire Life Cycle,*** ISBN 978-1-4466-0087-0, Berlin, 2011, 409 pp.
- Flanders Investment & Trade (FIT), ***Internationaal ketenmanagement – Duurzame producten, duurzaam rendement.*** Brussel, 2010, 60 pp.

Enkele bronnen (2)

- Interdepartementale Commissie Duurzame Ontwikkeling, **Federaal actieplan MVO. Maatschappelijk verantwoord ondernemen in België.** Brussel, Nevelland, 2006, 40 pp.
- Flanders Investment and Trade, Internationaal ketenmanagement - Duurzame producten, duurzaam rendement. Brussel, FIT, 2010, 60 pp.
- Interdepartementale Commissie Duurzame Ontwikkeling, **Referentiekader MVO. Maatschappelijk verantwoord ondernemen in België.** Brussel, Nevelland, 2006, 52 pp.
- Mazijn B. et al., **Ecological, social and economical aspects of integrated product policy – Integrated Product Assessment and the development of the label ‘sustainable development’.** Final Report, UGhent-CDO/Ethibel, Belgian Science Policy, Project CP/20, 2004, 124 pp. plus annexes.
- Mazijn B., Devriendt S., Storme N., Vandermeeren J. en Van Langenhove L., **Duurzaam ondernemen zichtbaar en doenbaar maken in Vlaanderen.** VIONA-Onderzoeksrapport. Brugge, UNU-CRIS/RCE-SNS & HOWEST, 2012, 114 pp.
- Mazijn B. en Devriendt S., **ESF – Studie- en begeleidingsopdracht ‘Bevorderen van duurzaam en transparant ondernemen in Vlaanderen’**, ESF-Eindrapport, Brugge, UNU-CRIS/RCE-SNS, 2012, 81 pp.
- Remmen A. et al., Life Cycle Management – A Business Guide to Sustainability, ISBN: 978-92-807-2772-2, UNEP-DTIE, Paris, 2007, 52 pp.
- UNEP/SETAC (2010). **Methodological Sheets for 31 Sub-Categories of Impact for a Social LCA of products.** Available at <http://lcinitiative.unep.fr>
- Valdivia S. et al. (Eds.), **Towards a Life Cycle Sustainability Assessment - Making informed choices on products.** ISBN: 978-92-807-3175-0, UNEP-DTIE, Paris, 2011, 64 pp.